



**ESTIMAREA EVOLUȚIEI VALORILOR TERMICE ȘI A PRECIPITAȚIILOR
ÎN INTERVALUL 16 OCTOMBRIE – 29 OCTOMBRIE 2012**

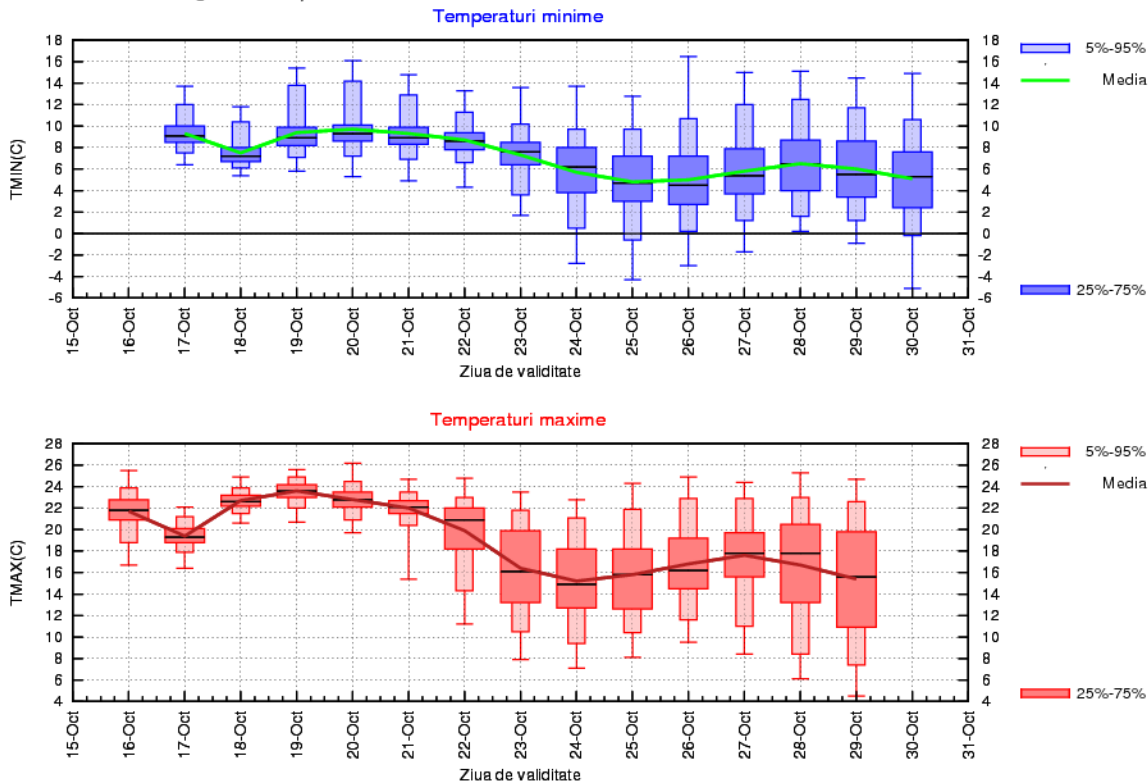
Estimarea este realizată folosind produsele numerice ale Centrului european pentru prognoze pe medie durată (ECMWF) de la Reading, Anglia. Sunt prognozate temperaturile maxime și minime, mediate pentru fiecare regiune a țării și adaptate local cu modele statistice și sunt indicate perioadele cu probabilitatea cea mai ridicată de apariție a precipitațiilor.

BANAT

Temperatura aerului nu va suferi modificări importante până în jurul datei de 21 octombrie, vremea menținându-se caldă pentru această perioadă a anului. Între 22 și 24 octombrie este de așteptat o scădere a temperaturilor, care se vor situa apoi în limitele climatologice normale (în medie, valori maxime de 16...18 grade și minime în jurul a 6 grade).

În primele două zile vor fi averse și se pot acumula, pe arii restrânse, cantități mai importante de apă. După data de 22 octombrie vor fi posibile ploi slabe.

BANAT Prognoza temperaturilor extreme. Model MOS-ECMWF-EPS. Baza:15.10.2012, 12 UTC

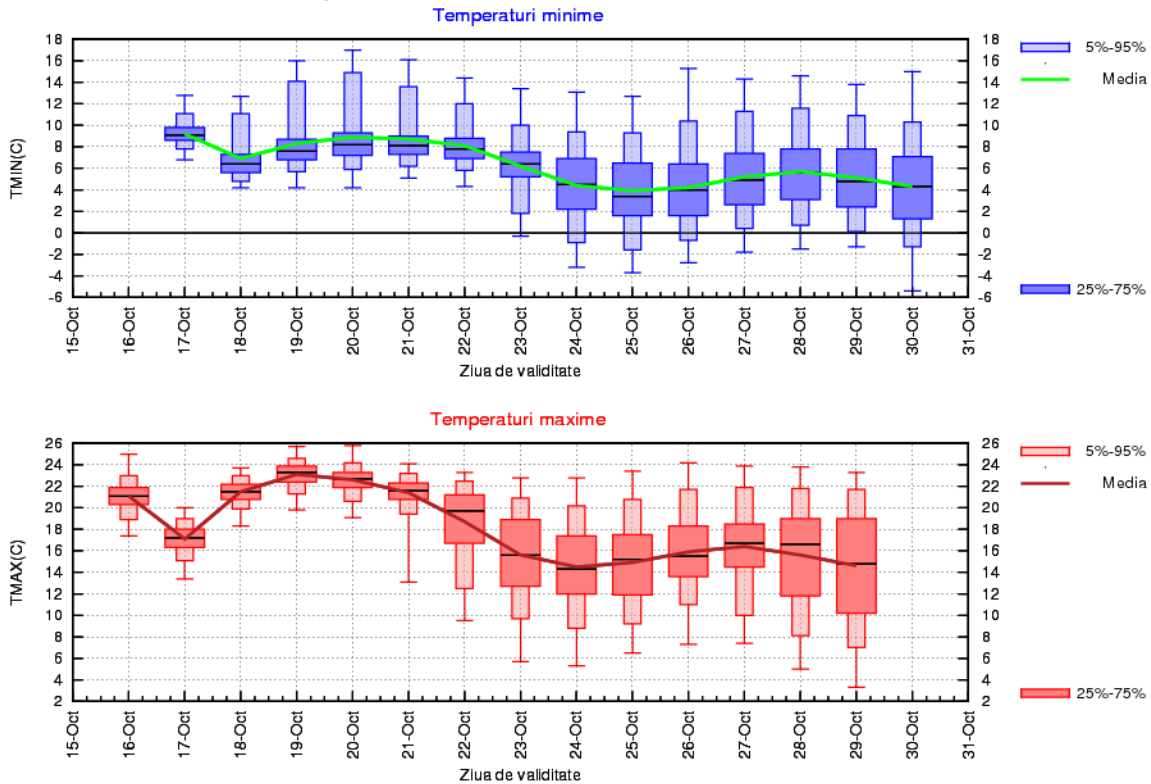


CRISANA

Vremea se va menține în general caldă pentru această perioadă până spre 21 octombrie, cu un episod de răcire temporară în 17 octombrie. Cele mai ridicate maxime termice vor depăși 22 de grade, iar minimele nu vor coborî, în medie, sub 6 grade. În a doua parte a intervalului, valorile termice vor fi apropiate de norma climatologică.

Până spre jumătatea zilei de 17 octombrie vor fi averse, posibil mai importante cantitativ, apoi ploile vor fi slabe, cu probabilitate mai mare de apariție în a doua parte a intervalului.

CRISANA Prognoza temperaturilor extreme. Model MOS-ECMWF-EPS. Baza:15.10.2012, 12 UTC

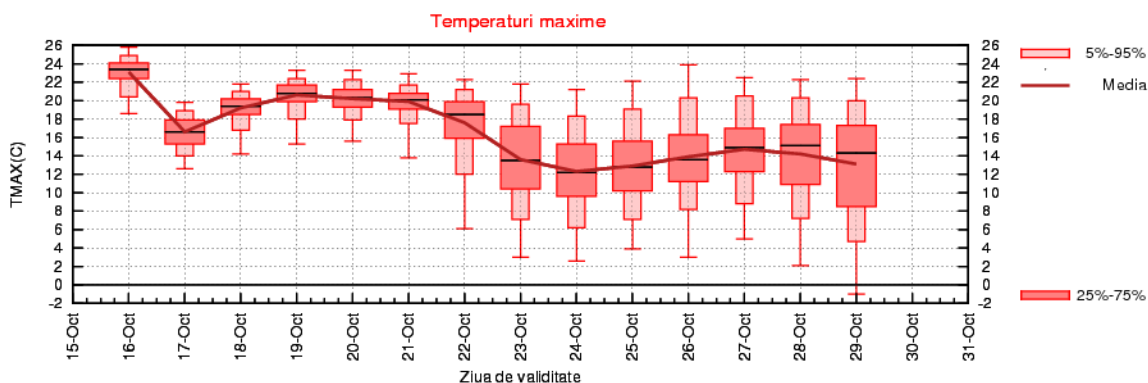
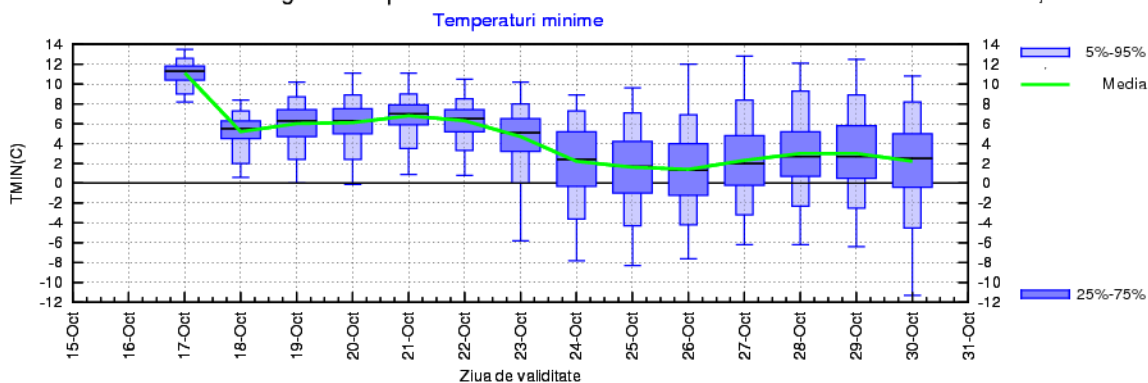


TRANSILVANIA

Tendința generală a valorilor termice va fi de scădere, deși acestea vor continua să fie peste mediile climatologice până spre 22 octombrie. Temperaturile maxime vor coborî de la o medie de 24 de grade în prima zi, până la 14...16 grade spre finalul intervalului, iar minimele vor marca o scădere medie cu până la 8...10 grade.

Va ploua, în general slab, la începutul intervalului și după data de 22 octombrie.

TRANSILVANIA Prognoza temperaturilor extreme. Model MOS-ECMWF-EPS. Baza:15.10.2012, 12 UTC

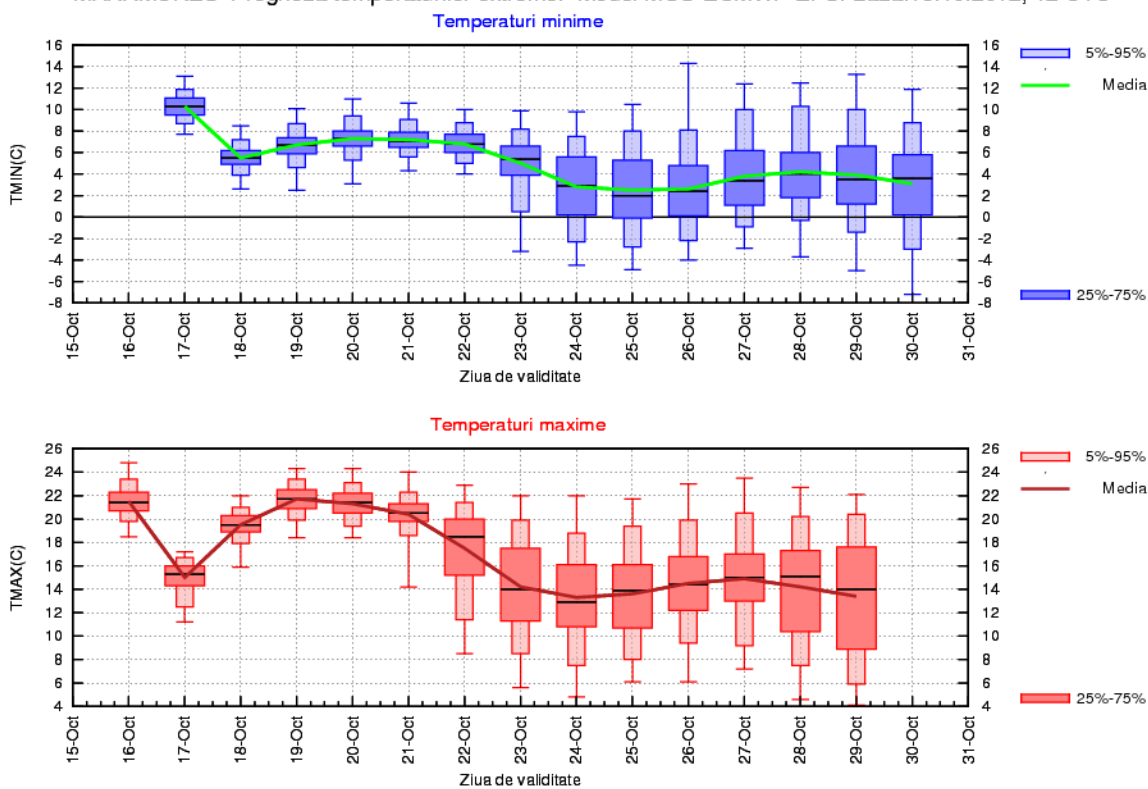


MARAMURES

Vremea se va răci accentuat în data de 17 octombrie, când media valorilor maxime nu va mai depăși 16 grade, apoi temperaturile vor crește din nou, până spre 22 de grade în 19 și 20 octombrie. În a doua parte a intervalului regimul termic va deveni normal, astfel că maximele vor fi, în medie, de 14...16 grade, iar minimele se vor situa în jurul a 4 grade.

Va ploua în primele zile, când vor fi și averse mai importante cantitativ, apoi ploi în general slabe vor fi de așteptat în 22 și 23 octombrie și spre sfârșitul intervalului.

MARAMURES Prognoza temperaturilor extreme. Model MOS-ECMWF-EPS. Baza:15.10.2012, 12 UTC

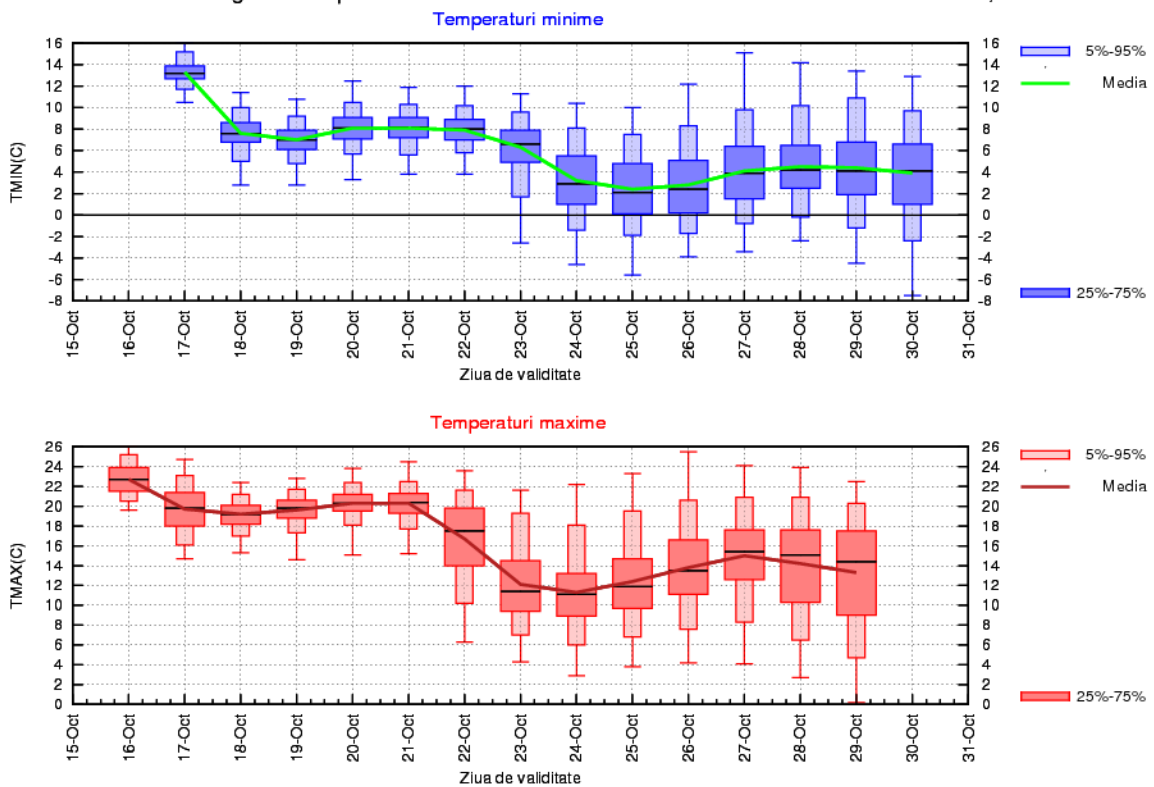


MOLDOVA

Vremea se va menține caldă până în 21 octombrie, apoi se va răci simțitor, astfel încât, în 23 și 24 octombrie, maximele termice se vor situa, în medie, în jurul valorii de 12 grade. Deși temperaturile vor crește spre finalul intervalului, este posibil ca acestea să rămână ușor sub normele climatologice ale perioadei.

Sunt de așteptat ploi slabe și pe arii restrânse, cu probabilitate mai mare de apariție în a doua parte a intervalului.

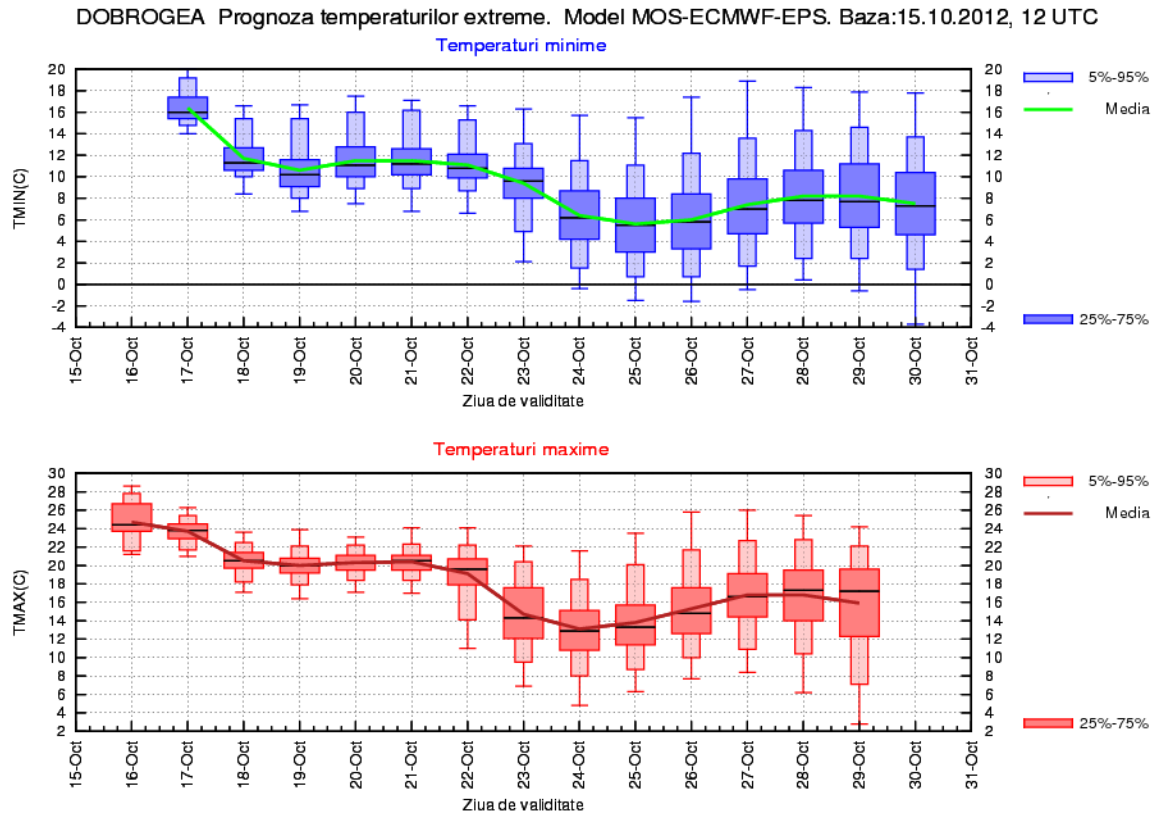
MOLDOVA Prognoza temperaturilor extreme. Model MOS-ECMWF-EPS. Baza:15.10.2012, 12 UTC



DOBROGEA

Vremea va fi caldă pentru această perioadă în primele zile, dar tendința generală va fi de răcire, cu o scădere a valorilor termice mai pronunțată în data de 18 octombrie, apoi între 22 și 24 octombrie. Spre sfârșitul intervalului, maximele vor fi de 16...18 grade, iar minimele se vor situa în jurul valorii de 8 grade.

Probabilitatea de apariție a ploilor se va menține foarte redusă.

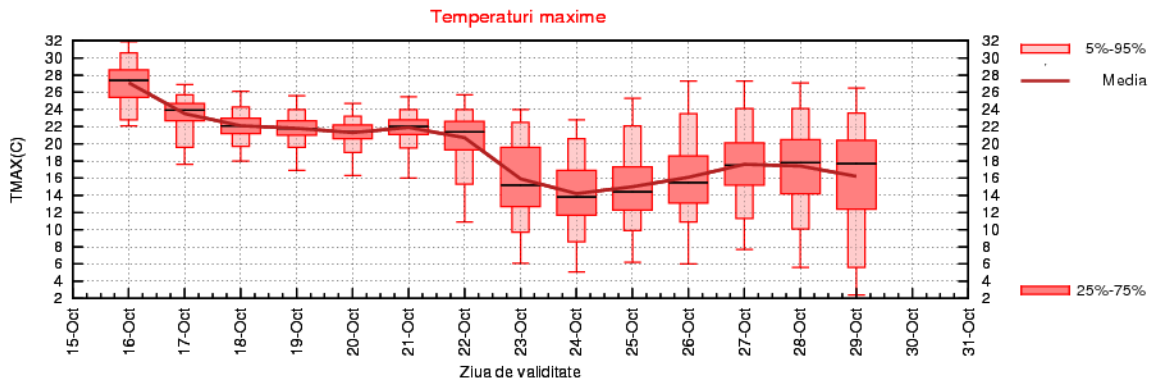
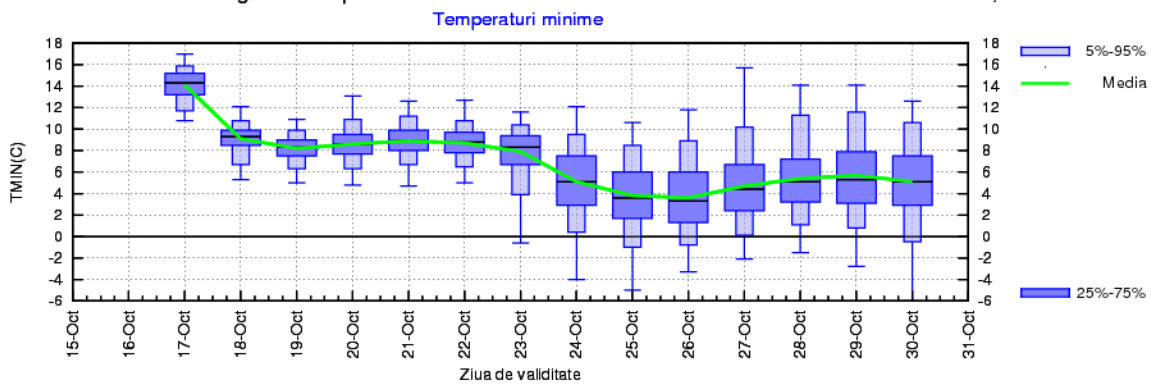


MUNTENIA

Vremea se va răci treptat până în 18 octombrie, dar se va menține mai caldă decât normalul perioadei până în 22 octombrie, cu maxime care se vor situa în jurul a 22 de grade. În a doua parte a intervalului temperaturile se vor situa în apropierea mediilor climatologice.

Probabilitatea de ploaie va fi redusă pentru partea de câmpie a regiunii, iar în zona deluroasă sunt de așteptat ploi slabe în primele zile și în a doua parte a intervalului.

MUNTENIA Prognoza temperaturilor extreme. Model MOS-ECMWF-EPS. Baza:15.10.2012, 12 UTC

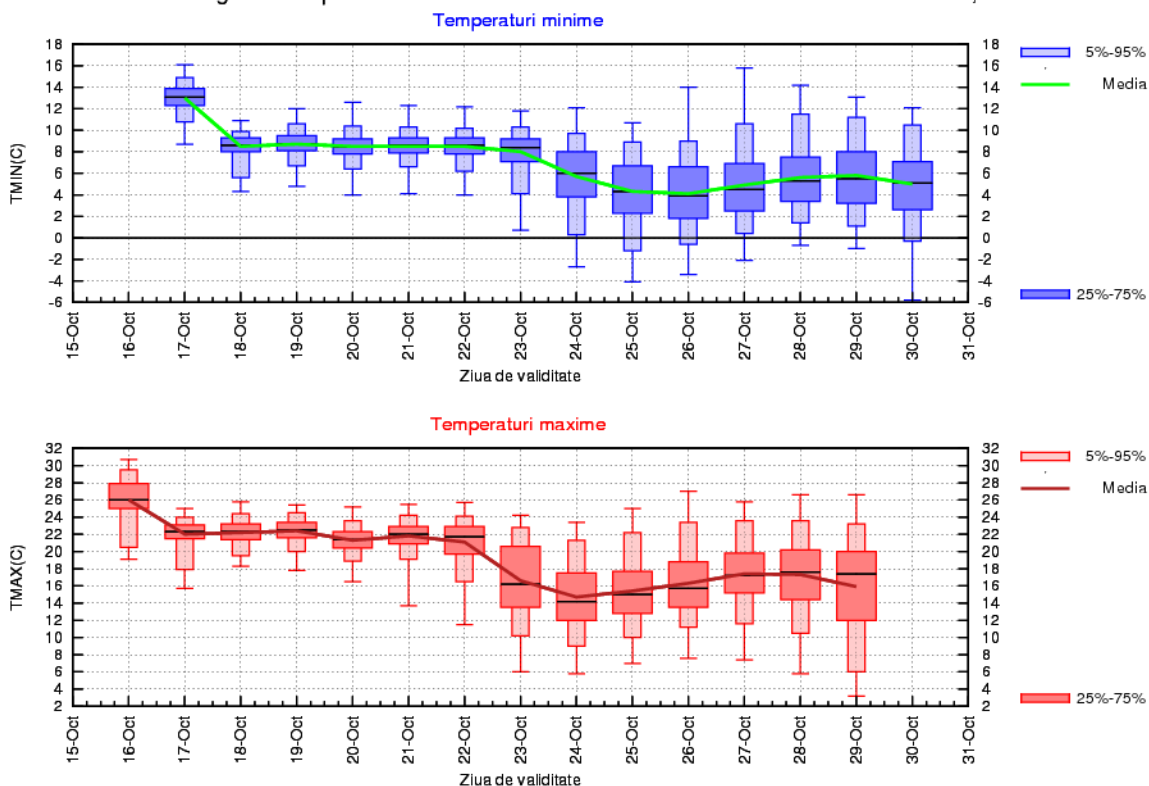


OLTENIA

Valorile termice vor fi în scădere în 17 octombrie, apoi nu vor mai suferi modificări importante până spre 22 octombrie. Astfel, maximele se vor situa, în medie, în jurul valorii de 22 de grade, caracterizând o vreme caldă. Între 22 și 24 octombrie vremea se va răci, urmând ca, în a doua parte a intervalului, regimul termic să fie apropiat de normalul perioadei.

Va ploua slab, cu probabilitate mai mare la începutul intervalului și în zilele de 23 și 24 octombrie.

OLTENIA Prognoza temperaturilor extreme. Model MOS-ECMWF-EPS. Baza:15.10.2012, 12 UTC



LA MUNTE

Vremea va avea o tendință generală de răcire, mai pronunțată între 22 și 24 octombrie, când atât maximele cât și minimele vor scădea cu 8...10 grade. În a doua parte a intervalului sunt de așteptat temperaturi normale pentru această perioadă a anului și care, în medie, nu vor mai depăși la valorile maxime 8 grade, în timp ce minimele vor fi în apropierea limitei înghețului.

Va ploua în primele două zile, când vor fi averse și, posibil, pe arii restrânse, cantități mai importante de apă, apoi sunt de așteptat ploi slabe, în a doua parte a intervalului.

MUNTE Prognoza temperaturilor extreme. Model MOS-ECMWF-EPS. Baza:15.10.2012, 12 UTC

